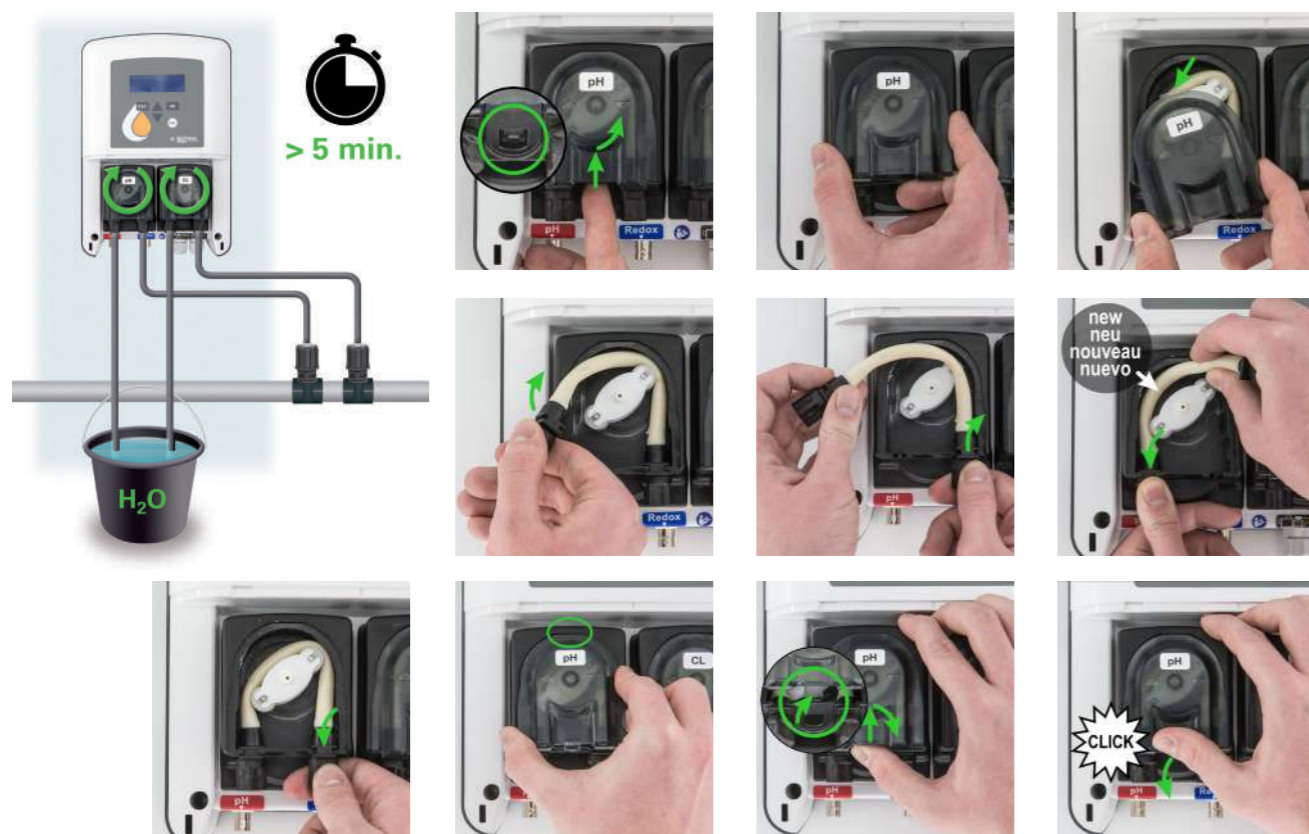


## 11 Wartung

- Bitte führen Sie wöchentlich Kontrollmessungen im Becken durch
- Bitte kontrollieren Sie wöchentlich sämtliche Komponenten und Schlauchverbindungen auf mögliche Undichtigkeiten.
- Folgende Komponenten müssen nach der Überwinterung bzw. mindestens jährlich erneuert werden:  
pH-Sensor, Schlauch der Dosierpumpe, Druckschlauch, Impfventil

### Schlauch der Dosierpumpe wechseln:



## 12 EG-Konformitätserklärung

Hiermit erklären wir,

**BAYROL Deutschland GmbH**  
Robert-Koch-Str. 4  
82152 Planegg/Steinkirchen  
Deutschland

dass das nachfolgend bezeichnete Produkt in den von uns in Verkehr gebrachten Ausführungen den Anforderungen der unten angegebenen EG-Richtlinien entspricht.

Bezeichnung des Produktes: **Mess- Regel und Dosiergerät für Schwimmbäder**  
Produkttyp: **Automatic<sup>pH</sup>/Automatic<sup>Cl/pH</sup>**  
Serien-Nr.: **siehe Typenschild am Gerät**  
EG-Richtlinien: **EG - Niederspannungsrichtlinie (2014/35/EU)**  
**EG - EMV - Richtlinie (2014/30/EU)**

Angewandte harmonisierte Normen: **EN61000-3-2, EN61000-3-3, EN61000-4-2, EN61000-4-3, EN61000-4-3, EN61000-4-4, EN61000-4-4, EN61000-4-5, EN61000-4-6, EN61000-4-8, EN61000-4-11**

Datum, Hersteller-Unterschrift: **05.05.2017**

*Daniel Ricau*

Angaben zum Unterzeichner: **Managing Director BAYROL Group**

# Automatic<sup>pH</sup>

## 1 Einführung

Herzlichen Glückwunsch zum Kauf Ihres Automatic<sup>pH</sup>. Sie haben sich damit für den einfachsten Weg zu einem perfekt ausbalancierten pH-Wert in Ihrem Pool entschieden.

**Empfehlungen:** **Beachten Sie bitte auch das Beiblatt „Gefahrenhinweise“!**

WICHTIG: der Automatic<sup>pH</sup> muss von einem erfahrenen Schwimmbad-Fachhändler eingebaut werden!

- Das Gehäuse des Automatic<sup>pH</sup> muss für die Installation nicht geöffnet werden. Bitte beachten Sie, dass ein Öffnen des Gehäuses den Verlust der Gewährleistung zur Folge hat.
- Bitte lesen Sie diese Anleitung sorgfältig und stellen Sie sicher, dass sowohl alle notwendigen Teile zur Installation als auch alle benötigten Werkzeuge bereit liegen.
- Ein Nichtbeachten dieser Anleitung kann zu Gefahren für die Gesundheit und/oder Gerät und Installation führen!
- Benutzen Sie ausschließlich BAYROL Wasserpflegeprodukte! Das Verwenden anderer Produkte führt zum Verlust der Gewährleistung!
- Beachten Sie unbedingt alle generellen und speziellen Gefahrenhinweise im Umgang mit flüssigen Wasserpflegeprodukten.
- Beachten Sie auch alle allgemeingültigen Sicherheitsvorschriften. Tragen Sie ggf. Schutzkleidung.

### Empfohlene Wasserwerte:

- pH Wert: pH 7,2 – 7,4
- Alkalinität: 80 – 120 ppm

### Technische Daten:

Dosierung: pH-Minus Liquid Domestic oder pH-Plus flüssig  
Regelung: Adaptive Proportional-Regelung  
Messbereich pH: pH 0,0 – 10,0  
Messgenauigkeit: pH +/- 0,1

Max. Förderdruck pH Pumpe: 1,5 bar  
Max. Förderleistung pH Pumpe: 1,5 l/h  
Schutzart: IP65  
Maße Regler (L x T x H): 320 x 210 x 93,5 mm  
Stromversorgung: 220 – 240 V/50 Hz  
Betriebstemperatur: 0 °C – 40 °C  
(Umgebungstemperatur)

### Mehr Information

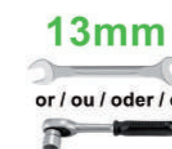
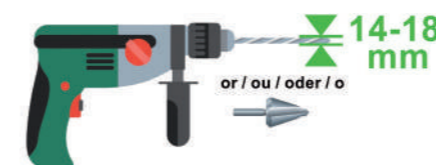
Für weitere Informationen zum Gerät oder zum Betrieb des Gerätes besuchen Sie bitte [www.bayrol-technik.com](http://www.bayrol-technik.com)

## 2 Lieferumfang

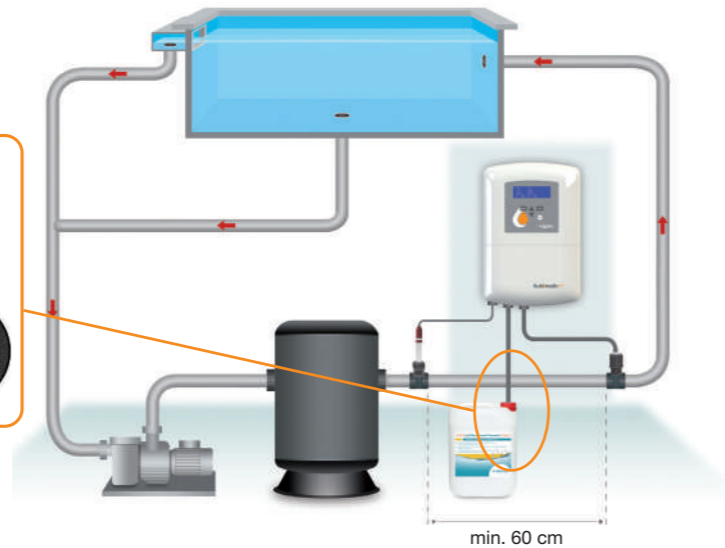
1. Automatic<sup>pH</sup>
2. Anbohrschelle Ø 50 mm, 2 Stück
3. Druckschlauch
4. Saugschlauch
5. Wandmontage Set
6. Fussfilter
7. Sensor Halter
8. Impfventil
9. pH-Sensor
10. Kanisterverschluss mit Öffnung für Saugschlauch
11. Reinigungslösung für Sensoren
12. Pufferlösung pH 7
13. Teflonband



## 3 Für die Installation benötigte Werkzeuge (nicht enthalten)



#### 4 Installationsschema



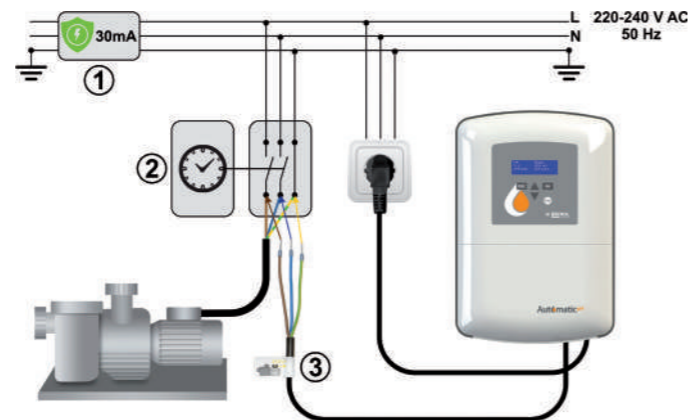
min. 60 cm

**WICHTIG:**  
Wird ein Salzelektrolysesystem oder ein Heizsystem verwendet muss der pH-Sensor vor diesen Komponenten installiert werden. Die Einimpfung der Wasserpflegeprodukte muss die letzte Komponente der Installation vor der Einströmung ins Becken sein. Stellen Sie sicher, dass der Druck in der Umwälzleitung 1,0 bar nicht überschreitet!

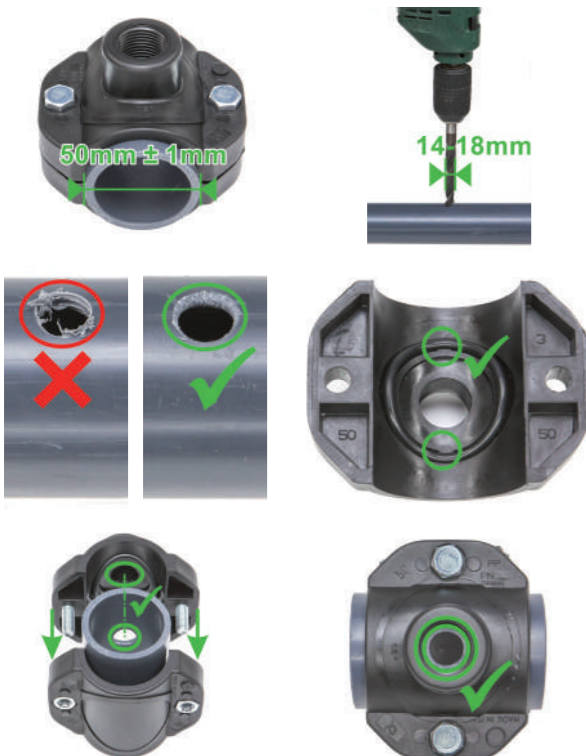
#### 5 Elektrischer Anschluss

**WICHTIG:**  
Die elektrische Installation des AutomaticpH muss von einem zugelassenen Elektriker erfolgen.

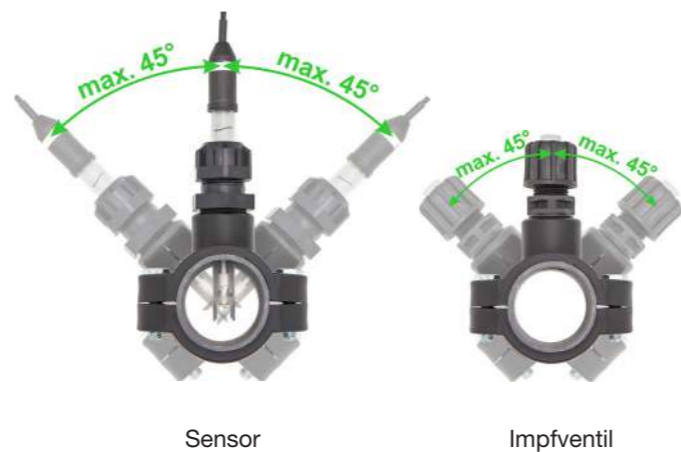
1. Fehlerstromschutzschalter (FI)  $\leq 30$  mA
2. Filtersteuerung bzw. Zeitschaltuhr
3. Stromversorgung für Dosierpumpen (Spannung nur bei laufender Umwälzung)



#### 6 Installation der Anbohrschellen



**WICHTIG:** Einbauposition beachten!



Sensor

Impfventil



13mm

#### 7 Installation des Impfventils



#### 8 Anschluss der Schläuche an der Dosierpumpe



#### 9 Installation des Sensors



#### 10 Bedienung

Folgen Sie für die Erstinbetriebnahme bitte den Schritt-für-Schritt Anweisungen auf dem Display.

Die aktive Menü-Führung des AutomaticpH hilft Ihnen, das Gerät perfekt auf Ihren Pool einzustellen und in Betrieb zu nehmen.

Die Erstinbetriebnahme wird beim Einschalten nicht mehr automatisch angezeigt, nachdem Sie sie einmal vollständig durchlaufen haben. Sie können sie jedoch jederzeit über das Haupt-Menü starten.

Besondere Funktionen der Tasten	
<b>OK</b>	Aufruf des Haupt-Menüs (aus der Home-Ansicht)
<b>ESC</b>	Vorgang abbrechen oder Wechsel zwischen Home-Ansicht und Standby- bzw. Meldungsanzeige
<b>CAL</b>	In Menü-Folgen: Schritt zurück
<b>CAL</b>	<b>Kalibrierung (Abgleich der Messung)</b> Um die Kalibrierung zu starten drücken Sie bitte die Taste CAL und folgen den Anweisungen auf dem Display.
<b>CAL</b>	<b>Press &gt; 3s</b> <b>Selbsttest Menü</b> Im Falle von unerwarteten Umständen im Betrieb des AutomaticpH drücken Sie bitte die Taste CAL für mehr als 3 sec. und folgen den Anweisungen auf dem Display.
<b>OK</b>	<b>Press &gt; 3s</b> <b>Experten Menü</b> Enthält zusätzliche Einstellungen.
<b>▲</b>	<b>Press &gt; 3s</b> <b>Pumpen-Funktionen</b> (Ansaugen, Spülen, Pumpen-Test)

**Einige Meldungen werden von einem akustischen Signal begleitet. Drücken Sie eine beliebige Taste um den Ton zu stoppen.**